

令和4年度 新7年生

# 入学説明会



令和4年 2月7日(月)

瀬戸市立にじの丘中学校

## 日 程

14:25 ~ 14:45 受 付

14:50 ~ 15:45頃 「学校説明」

- 中学校長あいさつ
- 中学校全体説明
- 中学校生活について
- 学習・進路について
- 部活動について
- PTA 活動について
- その他
- 質 疑

● 本日の配付資料 ...	制服案内（3社） 総合保障制度 瀬戸市遺児修学手当（お知らせ） 就学援助についてのお知らせ
---------------	--

# 1 令和3年度学校教育目標（小学校・中学校共通）

## 1 教育目標

にじの丘学園創立のコンセプト

「出会いと協働による 新たな学び合いの創造」（平成29年2月 瀬戸市小中一貫校施設整備基本構想）

# 学び つながり 挑戦する9年間

## 2 経営方針及びめざす児童生徒像

### (1) 経営方針

- 基礎基本の学力と応用力・対応力を身につけさせ、協働型課題解決能力を育成する。
- 9年間を見通した教育課程を活用するとともに、幼保及び上級学校との連携を推進する。
- 瀬戸及び地域に対する誇りと郷土愛を育む。
- コミュニティ・スクール（学校運営協議会制度）を導入し、「地域とともにある学校」づくりを推進する。

### (2) めざす児童生徒像

学 び	つ なが り	挑 戦
<ul style="list-style-type: none"><li>● 協働型課題解決能力が発揮できる。</li><li>● 基礎基本と応用力・対応力が身につけている。</li><li>● 主体的な学びができる。</li></ul>	<ul style="list-style-type: none"><li>● 良好な人間関係を築くコミュニケーション力がある。</li><li>● 思いやりがあり自分も他人も大切にできる。</li><li>● 瀬戸を誇りに思い、地域に愛着がある。</li></ul>	<ul style="list-style-type: none"><li>● 夢や希望をもち、その実現に向けて限らない努力をする。</li><li>● 失敗や挫折から学ぶ強い心をもつ。</li><li>● 仲間とともに支え合い、励まし合って全力を尽くす。</li></ul>

※協働型課題解決能力・社会の変化に対応するために必要な力（課題発見・協働・情報収集・対話・表現）

## 3 重点努力目標

<ul style="list-style-type: none"><li>◆ 乗り入れ授業、少人数指導、学び合い、ICT機器の活用等でより分かりやすく魅力的な授業を展開する。</li><li>◆ 個々の疑問やつまずきに対応し基礎基本の習得や応用力・対応力の向上を促す。</li><li>◆ 協働型課題解決能力を育てる諸活動を実践する。</li></ul>	<ul style="list-style-type: none"><li>◆ 全校で人と関わるスキルを向上させる活動に取り組み、児童生徒・教職員の総力で「楽しい学校」を築く。</li><li>◆ 地域との協働により安心安全、学びの支援を実現する。それらを通して地域の人への親しみを醸成する。</li></ul>	<ul style="list-style-type: none"><li>◆ キャリア教育や異学年交流を通して自らを知るとともに将来の夢や身近な希望を抱くよう促す。</li><li>◆ 支え合える人間関係とともに自立した個人を育てることを目指し直接・間接的に支援する。</li></ul>
--	--	---

# 学級経営・道徳教育・個に応じた教育の充実

## 地域や家庭との教育目標の共有、地域学校協働本部との協働

〈多忙化解消に向けた取組〉

- ・ 各種委員会・部会を時程内に設定し業後の会議を減らす。
- ・ 各種業務をチーム化し仕事量の偏りを低減する。
- ・ C4th 掲示板を活用する等、各種業務の効率化を図る。

2 生徒数（令和4年1月7日現在）

学年	学級	男	女	計
7年	1組	12	15	27
	2組	12	15	27
	3組	13	14	27
	4組	12	15	27
	A組	1	2	3
	小計	50	61	111
8年	1組	16	12	28
	2組	16	12	28
	3組	17	12	29
	A組	1		1
	小計	50	36	86
9年	1組	13	10	23
	2組	14	11	25
	A組	2		2
	小計	29	21	50
中学校	計	129	118	247

→現在のところ、来年度7年生は4クラス予定  
（入学者が105名以下の場合は、3クラス）

3 学校生活

(1) 週の計画・日課表【7～9年 50分日課】（令和3年度）

1～6年		月	火	水	木	金	7～9年	
8:30	短時間学習 短学活	集会	短時間学習 短学活				短時間学習 短学活	8:25
8:50	1限	1	7	13	19	24	1限	8:45
9:35								9:35
9:45	2限	2	8	14	20	25	2限	9:45
10:30								10:35
10:50	3限	3	9	15	21	26	3限	10:45
11:35								11:35
11:45	4限	4	10	16	22	27	4限	11:45
12:30	給食	給食				給食	給食	12:35
13:15	清掃	清掃				清掃	清掃	13:15
13:30	休	休				休	休	13:30
13:50	5限	5	11	17	23	28	5限	13:50
14:35					短学活			14:40
14:45	6限	6	12	18		29	6限	14:50
15:30	短学活	短学活			諸会議	短学活	短学活	15:40
15:40	業後	部活動				部活動	業後	15:50
下校時刻	1～2年 14:45 3～6年 15:40 7～9年 15:50 <small>※金曜日は小学校14:45 中学校14:50</small>	1,2年 14:45 3～6年 15:40 7～9年 15:50	1年 14:45 2～6年 15:40 7～9年 15:50	1年～6年 14:45 7年～9年 14:50	1～3年 14:45 4～6年 15:40 7～9年 15:50 <small>※要員会時24年14:45</small>	下校時刻	その他の下校時刻 3時間授業で帰る場合 11:45 4時間授業(給食含む)で帰る場合 13:25	
部活動終了時刻	4月1日～ 17:45 夏季休業中 16:45 9月1日～ 17:45 9月16日～ 17:10	10月1日～ 16:45 11月1日～ 16:30 11月16日～ 16:15 冬期休業中 16:15	1月1日～ 16:15 1月16日～ 16:45 3月1日～ 17:10	最終下校時刻				

(2) 学 習

各教科の年間授業時間数予定（令和3年度入学7年生・週時間数）

教科 時数	国語	社会	数学	理科	音楽	美術	保体	技家	英語	道徳	学活	総合的な 学習	合計
年間	140	105	140	105	45	45	105	70	140	35	35	50	1015
週	4	3	4	3	1.3	1.3	3	2	4	1	1	1.4	29

- ・授業は教科担任制。
- ・授業は週あたり29時間。
- ・保健体育は、男女共習及び別習の場合があります。

(3) 主な中学校行事（令和3年度）

1学期	2学期	3学期
7年生入学式 中学生オリエンテーション 7年校外学習 8年野外活動 9年修学旅行（2学期実施）	スポーツフェスティバル 文化祭 7年福祉実践教室 8年マナー講座 9年面接講座 8年職場体験活動（中止）	7・8年職業講座 中学校入学説明会 （中止） 9年生を送る会 9年生卒業証書授与式

4 保健関係

(1) たくましい身体と豊かな心をはぐくむために

ア 登校後の体調不良について

保健室での休養は、1時間を目安としています。その後、授業に参加できないようであれば早退させます。早退の際は、保護者のお迎えを原則としています。

イ 緊急な場合のけがの受診について

直ちに受診する必要があるけがをされた場合は、学校から病院に連れて行く連絡をいたしますので、保険証（子ども医療受給者証）を持って病院に来てください。状況によっては、保護者に来校していただくことがあります。

\* 学校でのけがの応急手当は、なるべく薬を使わない対応に努めています。ご理解とご協力をお願いします。

ウ 健康管理について

4月に保健調査票をお渡しします。教員が周知しておく持病やアレルギーなどについてご記入をお願いします。

次の場合は、主治医が記入する「学校生活管理指導表」を提出していただきます。

- ・ ぜんそく、心臓病、腎臓病により運動制限や特別な配慮等の必要がある。
- ・ アレルギー疾患によりアナフィラキシーショックを起こしたことがある。
- ・ 食物アレルギーがあるため給食で食べられない食材がある。

エ 生活リズムについて

5～6時間の授業、業後の部活動、家庭学習と目まぐるしい日々を送る中学校生活です。そんな生活を支えてくれるのは、「早寝・早起き・朝ごはん」です。特に朝食は必ず食べさせてください。寝る、起きる、三度の食事、排便等、意識しなくても毎日同じ時刻で生活ができるようにさせたいものです。

オ 相談活動について

生徒と担任による教育相談やスクールカウンセラー（臨床心理士）による面談を行っています。スクールカウンセラーは、週1～2回来校し、生徒や保護者の皆さんの相談にのります。予約制になっていますので、ご希望があれば、担任または養護教諭にご連絡ください。また、保健室では養護教諭がいつでも相談活動を行っていますので、お気軽にお越しください。

(2) 日本スポーツ振興センターの利用について

学校の管理下の災害（けが、一部の疾病）について、災害共済給付金が受けられる制度です。入学後に「加入同意書」を提出していただきます。

- ・ 瀬戸市は、子ども医療費助成制度により保護者の窓口支払いはありませんが、総医療費の1割分が見舞金として給付されます。
- ・ 保険のきかない治療や装具等については対象外です。
- ・ 災害発生から2年以内に申請しなければ無効になります。
- ・ 治療が継続している場合、10年間給付金が支払われます。  
(卒業後は進学先へ引き継ぎます)。

\* 申請手続きについては、所定の用紙が必要です。詳細は、入学後にお知らせします。

(3) 出席停止について

学校において流行を広げる可能性が高い感染症にかかった場合は、医師から登校の許可がでるまで登校することができません。診断されましたら、直ちに学校へご連絡ください。

<p>&lt;登校時 治癒証明書が必要な感染症&gt;</p> <ul style="list-style-type: none"> <li>・インフルエンザ</li> <li>・百日咳</li> <li>・麻疹（はしか）</li> <li>・流行性耳下腺炎（おたふくかぜ）</li> <li>・風疹</li> <li>・水痘（水ぼうそう）</li> <li>・咽頭結膜熱</li> <li>・結核</li> <li>・髄膜炎菌性髄膜炎</li> </ul>
<p>&lt;状況によっては出席停止扱いになる感染症&gt;</p> <ul style="list-style-type: none"> <li>・溶連菌感染症</li> <li>・マイコプラズマ肺炎</li> <li>・感染性胃腸炎</li> <li>・その他の感染症</li> </ul> <p>※ 通常は、病欠出席扱いです。学校での発生、流行状況を考慮し、学校医の意見を聞き、校長が判断します。</p>
<p>&lt;新型コロナウイルス関連&gt;</p> <p>感染状況により、対応が変更になる場合があります。その都度連絡いたします。</p>

(4) 学校給食について

ア 除去食の提供について

「学校生活管理指導表」を元に、小学6年生の年度末に行われる栄養教諭、養護教諭との面談結果を受け、対応について検討、決定します。なお、年度毎に更新していただきますのでご承知おきください。

イ 欠食の手続きについて

小学校同様、病欠やけが、その他の理由で欠席が長引く場合は、給食の提供を一時停止することができます。

5 中学校生活について

にじの丘学園では、全員が心地よく、安全に、安心して学ぶことができるように、学校生活にかかわるルールなどを「にじの丘学園の生活」に明記しています。中学校からは、卒業後に社会に出ていくことをふまえ、TPOに合わせた清潔感のある身だしなみを自分で考えて整えることができるように、「にじの丘身だしなみガイドライン」をもとに指導しています。心も体も大きく成長する「中学生」という時期に、適切なはたらきかけができるよう、保護者の皆様と連携を密にして、子どもたちを見守っていきたいと思います。

(1) にじの丘学園の生活 ※ P 6, 7

(2) にじの丘中学校身だしなみガイドライン ※ P 8, 9

6 購入品について

(1) 入学前に購入していただくもの ※ 必ず記名をお願いします。

- ・制服
- ・体操服（半袖 ハーフパンツ ジャージ上下）
- ・体育館シューズ
- ・上履き
- ・通学用かばん

※ 瀬戸市内で制服等を扱っているお店で、「にじの丘中学校に入学」と伝えれば、学校指定のものを用意してくれます。

- ・学生服のつちや 南中之切町 60-6 (0561)82-2497
- ・学生の店コマツヤ共栄店 共栄通6丁目41ACプラザ (0561)82-3838
- ・学生服のノノヤマ イオンスタイル豊田3F (0120)964-836  
(0565)34-0531

(2) 入学後、学校で一括購入するもの  
各教科で必要な教材、問題集 など

ノートは各教科ごとに指示が出ます。教科によっては学校で購入するものもありますので、授業が始まってから教科担任の指示に従ってください。



# にじの丘学園の生活



全員が心地よく、安全に、安心して学ぶために。

## 1 登下校 《交通ルールを守って登下校しよう》

- (1) 短学活や集会に間に合うように登校し、準備を行うこと。
- (2) 下校途中は寄り道をせず、自宅に帰ること。
- (3) 校区内は道が狭く、危険な場所も多いため、自転車通学は不可とする。

## 2 学校生活 《「にじの丘の誇り」を意識した行動を心がけよう》

- (1) 授業開始時には準備を済ませ、着席して授業を始められるようにすること。【2分前着席】
- (2) 欠席の場合、始業までに保護者の方に電話連絡をしてもらうこと。事前に分かる欠席や遅刻等は、担任の先生に伝えること。
- (3) 遅刻した時には、来客入口のインターフォンを鳴らし、登校したことを伝えること。
- (4) 特別教室や相談室、他クラスの教室には、授業等で必要がある時や特別に先生から許可された時に利用すること。
- (5) 職員室の先生に用があるときには、入口で学年、組、氏名、用件をはっきりと伝えること。
- (6) 職員室東階段や相談室付近は、先生から許可された時に通行すること。
- (7) 保健室を利用するときには、できる限り近くの先生に伝えてから行くこと。
- (8) 中庭は、校舎内の一部として落ち着いて過ごすこと。
- (9) 運動場や中庭の状態が悪い時は、立ち入らないこと。
- (10) 授業後は不必要に校舎内に残らず、下校時刻を守って行動すること。

令和4年度案 R4.2.1 版  
現在検討中の内容です。内容  
は変更になることがあります。

## 3 服装 《清潔感があり、活動しやすい身だしなみを心がけよう》※身だしなみガイドライン参照

- (1) 制服・体操服・ハーフパンツ・ジャージ・上履き・体育館シューズは学校指定のものを着用すること。
- (2) TPO に合わせ、フォーマルスタイル・カジュアルスタイル・スポーツスタイルを選択し、気崩すことなく着用すること。

### フォーマルスタイル 【正装指定日】

- ・身だしなみガイドラインに沿って、ジャケットやネクタイを正しく着用し服装を整えること。
- ・高温時の正装は夏服とする。
- ・正装指定日は式典・定期テスト・学園会行事・集会(ZOOMによる集会を除く)等とする。

### カジュアルスタイル 【平常授業時】

- ・ネクタイ・リボン・ジャケットの着用は個人で判断し、季節に合わせて学習しやすい身だしなみを心がけること。

### スポーツスタイル 【実技授業等】

- ・運動時や汚れる可能性のある授業時は、体操服やジャージを着用して活動する。
- ・部活動時は、顧問の先生が許可した服装での活動を可とする。
- ・体操服での活動が1日に複数の場合、その間は体操服で過ごすことを可とする。
- ・一日の最終の活動で更衣を行った場合、そのままの服装で下校することを可とする。

- (3) 制服着用時(フォーマルスタイル・カジュアルスタイル時)には、制服の一部として無地単色のセーター・カーディガン・ベストを用い、温度調節を行うこと。マナーの観点から、校内ではコートやジャンパーなどの防寒着は原則着用しない。ただし、スポーツスタイル時は、校内での防寒着着用を可とする。

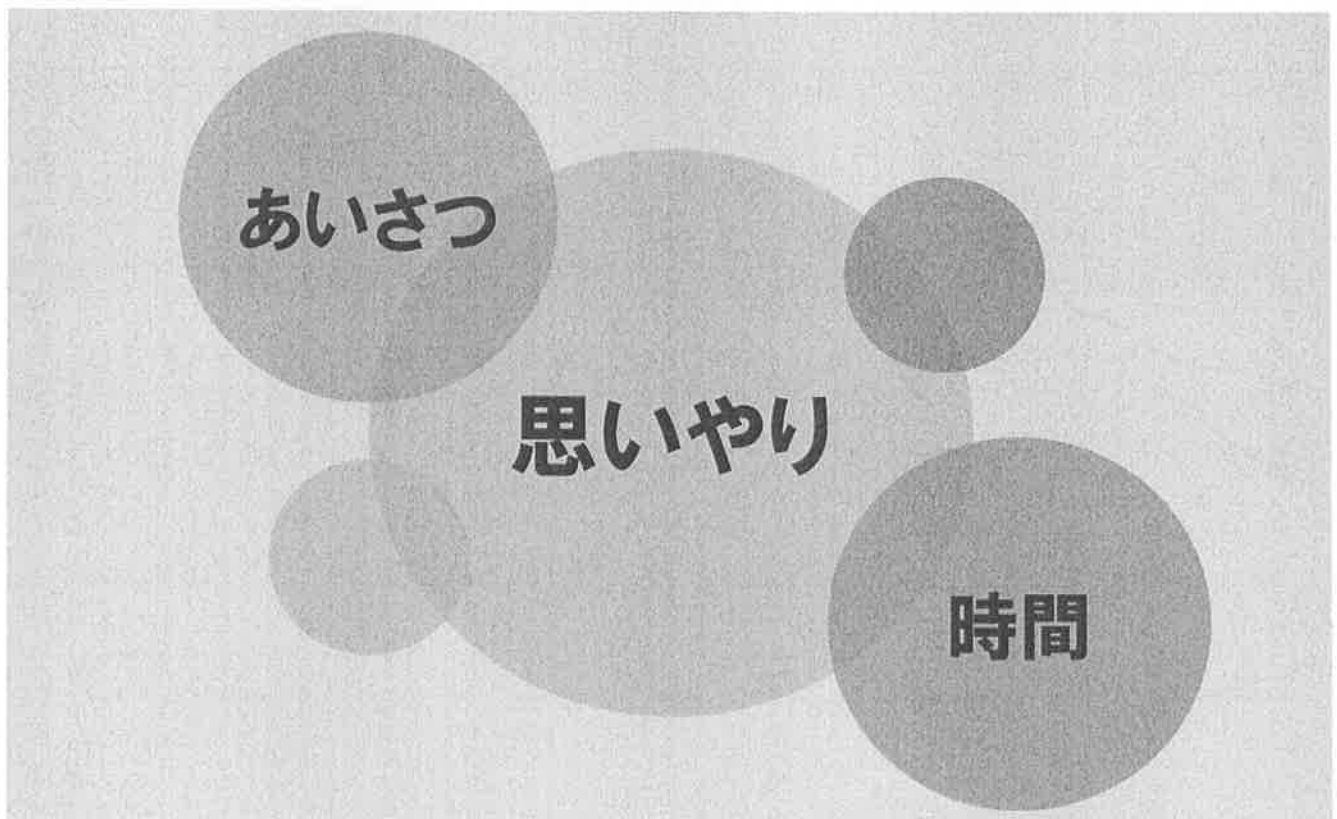
※(1)~(3)は中学生に適用



## 4 持ち物 《整理整頓を心がけ、自己管理を徹底しよう》

- (1) 持ち物には必ず記名をし、貸し借りをしないこと。
- (2) 時計は、活動によって怪我や破損の恐れもあるため、TPO に合わせた着用を心がけること。
- (3) 鞆は、教室のロッカーに入るものとし、キーホルダーは目印になる程度にすること。(ロッカー:幅444×高さ327×奥327)
- (4) 教科書・ノート類は、各自の判断で持ち帰ること。
- (5) 飲み物として、水・お茶・スポーツ飲料を持ってくることを可とする。
- (6) 傘は、指定の傘立てを使用し、その日に持ち帰ること。(折りたたみ傘は自分のロッカーで管理)
- (7) 学校に必要なものを持ってきたり、身につけたりしないこと。
- (8) 身分証明書を紛失した場合は、担任の先生に申し出ること。
- (9) 日焼け止め・リップクリーム・制汗スプレー等の衛生管理用品は色やつや、香りのないものとし、マナーを守って使用すること。
- (10) カイロ・マスク・ペットボトルなどの家庭から持ってきた物は、学校に捨てず各自で持ち帰ること。
- (11) 熱中症予防用品や防寒具については、TPOに合わせて各家庭の判断の下、マナーを守って使用すること。ただし、破損や怪我につながる恐れのあるものは使用しないこと。(携帯扇風機等)

## にじの丘の誇り 《あいさつ・時間・思いやり》





# 小中一貫校にしの丘学園 瀬戸市立にしの丘中学校 身だしなみガイドライン

## オールシーズン TPOに合わせて清潔感のある身だしなみを整えよう

### 頭髮

- ・顔に髪の毛がかからない長さにしましょう。
- ・長い時はゴムやヘアピンで留めましょう。
- ・装飾はせず、自然な髪型を心がけましょう。(派手な髪型、染色、整髪料、アクセサリ等)

### 靴下

- ・制服着用時は、くるぶし丈のソックスなど、極端にカジュアルなものは避けるようにしましょう。

### 靴

- ・運動するのに適した靴を履きましょう。

### セーター・カーディガン・ベスト

- ・無地とし、単色ものを着用する。
- ・ハイネック、襟のあるものは選ばないようにしましょう。
- ・ジャケットの裾や袖から大きくはみ出さないようにしましょう。

### 防寒・熱中症対策

- ・帽子を着用し熱中症予防や体温調節を行いましょう。
- ・冬季に防寒を目的としてタイツを着用する場合、黒色の無地のものを着用しましょう。

### その他

- ・ファッションを目的とせず華美でないものを着用しましょう。
- ・ゴムやヘアピン、靴下、セーター等の色はダークカラーを推奨しています。
- ・判断に困った時は先生に相談しましょう。

## フォーマルスタイル 正装指定日 式典やテストなどのフォーマルな場に合わせた身だしなみ

### 冬服



### ジャケット

- ・ボタンをきちんと留めましょう。
- ・ポケットのフラップは外に出しましょう。

### ネクタイ・リボン

- ・シャツの第一ボタンの上に結び目がくるようにつけましょう。

### シャツ

- ・白色のカッターシャツを着用しましょう。
- ・ボタンをきちんと留めましょう。
- ・裾はスラックス、スカートの中に入れましょう。

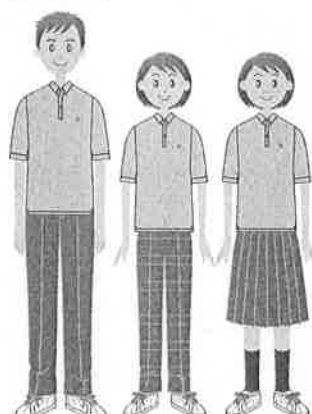
### スラックス

- ・ベルトを使用し、ウエストで締めましょう。

### スカート

- ・丈は膝が隠れる程度の長さです。折り曲げずにきちんと履きましょう。

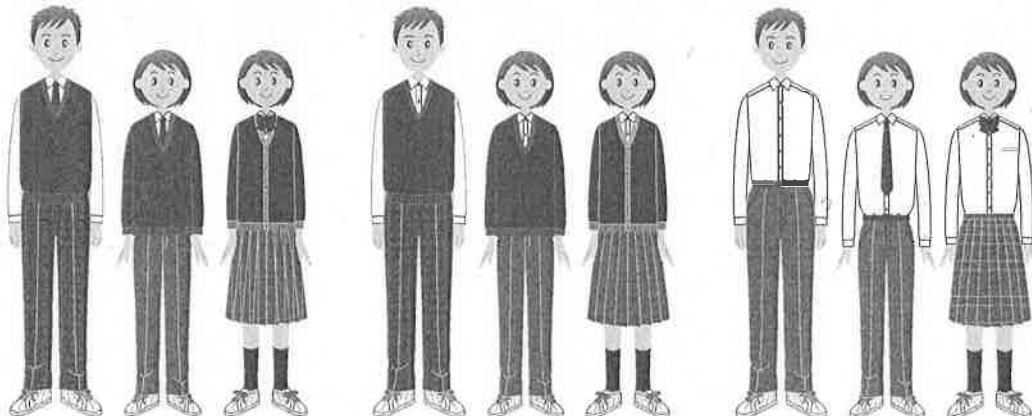
### 夏服



### シャツ

- ・学校指定のニットシャツを着用し、ボタンを留めましょう。
- ・裾が長い場合には、活動に応じて裾をスラックスやスカートの中に入れましょう。

## カジュアルスタイル 平常授業時 季節に合わせた学習しやすい身だしなみ



### ジャケット・ネクタイ・リボン

- ・着用の有無は個人で判断しましょう。
- ・ネクタイ・リボンを着用しない場合、シャツの第一ボタンを外すことも可とします。

## スポーツスタイル 実技授業等 運動時など活動量に合わせた身だしなみ

### 体操服・ジャージ・部活動の服装

- ・活動量を考え、替えのものも用意しましょう。
- ・ジャージの下には、体操服を着用する様になります。

**令和4年度案 R4.2.1 版**  
現在検討中の内容です。内容は変更になることがあります。



- ① ボタンは全部きちんと留めましょう。  
(ジャケット・シャツ・カーディガン)
- ② ポケットのフラップは外に出しましょう。
- ③ ベルトを使用し、ウエストでしっかりと締めましょう。
- ④ スカートや靴下の長さを考え、バランスよく着こなしましょう。
- ⑤ ゴムやヘアピン・靴下・セーター等は制服に合わせたものを選びましょう。  
(ダークカラー推奨)



### 毎日のお手入れ 洋服のお手入れの基本を制服から学びましょう。

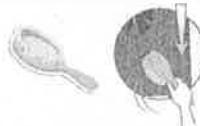
01 脱いだ制服はすぐに  
ハンガーにかける  
シワや型くずれを防ぎます。



#### 【シーズンオフの保管のしかた】

- ◆着用シーズンの終わりには必ず洗濯しましょう。
- ◆よく乾燥させて湿気のないところへ保管しましょう。
- ◆防虫剤を使いましょう。(1種類のみを使用して下さい)

02 ブラシをかける  
制服をハンガーに掛けて、布地  
の目に沿うように上から下へ  
方向にブラシを動かして、  
ホコリをはらいましょう。



03 ポケットの中を空に  
ポケットに重いものをいれたまま  
すると、型くずれの原因になります。



- ◆ハンガーにかけて保管する場合は、服に合った厚みのあるハンガーを使用しましょう。
- ◆たたんで保管する場合は折り曲げた部分に丸めたタオル等をはさみ、折りジワを軽減させましょう。

# 制服はきちんと着てこそカッコイイ!

制服はフォーマルな服です。きちんと着てこそ一番カッコ良く見えるのです。  
カジュアルウエアの流行を制服に取り入れるのはやめましょう。  
フォーマルとカジュアルの着こなし方を区別できる、本当におしゃれな人になりましょう!!

令和4年2月7日

保護者様

瀬戸市立にじの丘中学校長 早川 寿

令和4年度7年生入学式のご案内

梅のつばみも膨らみ始め、春の兆しを感じる頃となりました。皆様方におかれましては、ますますご健勝のこととお喜び申し上げます。

また、新7年生入学説明会の急な開催中止にも関わらず、柔軟に対応していただき感謝申し上げます。本説明会要項をもとに、各ご家庭で入学の準備をおすすめください。4月には希望をもって入学していただけることを願っております。

入学式は、卒業証書授与式とならぶ大切な節目の学校行事です。厳粛な中、あたたかく新7年生を迎えられるよう、準備をすすめてまいります。

令和4年度の入学式は、下記のように挙行いたしますので、ご出席くださいますようお願い申し上げます。

記

1 日 時 令和4年4月7日(木)

8:30～8:50 受付

※ 大体育館西側よりご入場ください。

9:00～9:30 入学式

入学式終了後

保護者解散

※ 入学式後の参観及び生徒下校をお待ちいただくことはご遠慮ください。

2 場 所 にじの丘学園 大体育館

3 その他

(1) 当日は、お子様(制服着用)と一緒にご来校ください。

(2) 「就学通知書」を、当日受付へご提出ください。

(3) 保護者用として「外靴を入れる袋」「スリッパ(上履き)」をご用意ください。

(4) 新7年生の持ち物は

・ 筆記用具 ・ 上履き(スリッパ) ・ 体育館シューズ

・ 外靴を入れる袋

・ バッグ(教科書等持帰用(かなりの数です)、色形自由) です。

(5) 車でお越しの場合は北駐車場をご利用ください。なお、入校は正門よりお願いします。

(6) 生徒の下校は、11:35ごろを予定しています。

(7) ご不明な点は、にじの丘中学校(教頭または主幹教諭)へお尋ねください。

TEL 56-7716 FAX 84-2424

住所 〒489-0835 瀬戸市中山町1番地の57

※ 今後、急な計画変更及び連絡を行う場合は、6年生担任、本学園ホームページ、ミマモルメを通じて行います。ご承知おきください。